



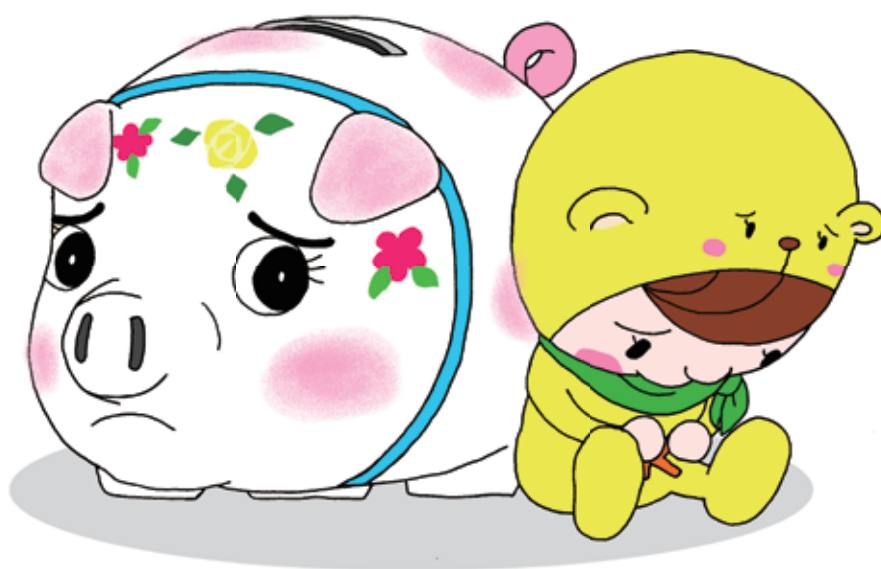
よめばやさしくなるしゃまのこうほうし

福祉くまの




特集

生活困窮



NO.83 令和元年7月5日発行

 熊野市社会福祉協議会の事業には、赤い羽根共同募金配分金を活用させていただいております。



生活困窮



深刻な相談内容

生活困窮者自立支援法においては、生活困窮者の定義について、同法第二条により『**現に経済的に困窮し、最低限度の生活を維持することができなくなるおそれのある者をいう。**』と定められています。つまりは生活保護の対象に至る前または、生活保護脱却後の自立に向けた段階の方の生活が、著しく困窮している状態を『**生活困窮**』といえます。したがって、相談は非常に切迫したものが多く、「病気や障がいのため働けない」「リストラされて次の仕事が見つからない」「収入が無く、子どもの養育費が払えない」「電気、水道、ガスが止まった」「健康保険料が払えず通院できない」など、生活全般にかかわる非常に深刻な内容です。



生活困窮に関する取り組み

厚生労働省では生活困窮者に対し、自立相談支援事業、就労準備支援事業、住居確保給付金の支給、家計相談支援事業等の様々な自立支援制度を設け、全国の自治体ごとに支援を行っています。その中には行政機関だけでなく、社会福祉法人等に一部事業を委託したり、幅広く地域福祉を推進する社会福祉協議会の専門的な部



以前にも特集で取り上げた生活困窮。平成27年4月に施行された「生活困窮者自立支援法」も今年で施行4年目を迎えました。自治体や福祉現場の方々の尽力により着実に社会に定着しつつあるその一方で、まだ支援に繋がっていない人の存在もあり、報道等でもよく見聞きする課題です。今回再度この問題について皆さんと一緒に考え、少しでも社会に理解が深まればと思います。

分に期待し、協力関係をより強化しています。

熊野市でも自立相談支援事業（就労その他の自立に関する相談支援、事業利用のためのプラン作成等）により総合的な支援を行いながら、熊野市社会福祉協議会が実施する生活困窮に対する支援事業と連携して、最良の支援を目指しています。※熊野市内では複数の社会福祉法人等が「生活困窮者就労訓練事業」を受託、実施しています。



社会福祉協議会の支援事業

全国各地の社会福祉協議会では法人発足から地域福祉の推進を活動の基本として様々な事業を行っています。生活困窮との関りもそのひとつで、「困った人がいればみんなで考え、その困りごとをみんなで解決する」を念頭に置き、行政、地区社協、民生委員、区、その他関係する機関

と協力しながら、色んな困りごとと向き合ってきました。

◆熊野市社会福祉協議会で実施している

生活困窮者支援事業

各種資金貸付事業

低所得者等を対象として生活費や医療費をはじめ様々な資金の貸付を行います。

緊急食糧提供事業

生活困窮世帯に対し、緊急的に食料を提供して当該世帯の生活維持を支援します。1回当たり、一般的な大人が3週間程度で消費する食料が届きます。利用回数は生涯3回が上限です。

緊急時物品等支援事業

緊急性の高い支援を要する生活困窮者に必要な物的支援を行います。

就労活動支援事業

生活困窮者の就労活動にかかる交通費を助成します。

就労訓練事業

生活困窮者の就労に関する能力及び知識の向上など、必要な訓練を行います。

ライフイベントサポート事業

生活困窮等を理由に、就職面接、冠婚葬祭等に必要な正装が困難な方に対して、その衣装を貸し出しするサービスです。

◆熊野市社会福祉法人連絡会の取り組み

熊野市内の社会福祉法人で構成する熊野市社会福祉法人連絡会でも、生活困窮者世帯に対し一時的に物品、食料を提供する事業を展開しています。

*利用にあたっては、自立相談支援事業における支援を受けていることなどの条件が必要なものもありますので、各事業の詳細は熊野市社協地域福祉課までお問合せ下さい。

☎0597-8915000



まずは相談を

昨今、働き世代である40代、50代の中高年齢

の生活困窮が増加し、社会的に大きな問題となっています。そしてそこに至る経緯や背景も様々で、単純に経済的な支援だけで解決するものばかりではなく、年々複雑化している印象を受けます。どんな困り事でもそうですが、解決への第一歩はやはり**早い段階で誰かに相談すること**だと思います。先にご紹介した通り行政でも支援体制を整えていますし、社会福祉協議会も長年培った経験、つながりなどを駆使して全力で対応します。遠慮なくご相談ください。また、本人からの相談が難しい場合もあるでしょう。そんな時は是非ご近所の方、お知り合いの方、社会福祉協議会へご一報ください。



平成30年度決算
(法人全体)

科目	決算額(円)
会費・寄附金収入	2,052,000
補助金・受託金収入	59,714,364
貸付事業収入	30,000
事業収入	9,190,518
負担金収入	8,624,498
介護保険事業収入	291,202,314
障害福祉サービス等事業収入	36,627,543
受取利息配当金収入	3,082
その他の収入	652,995
施設整備等寄付金収入	1,940,000
長期運営資金借入金収入	2,000,000
積立資産取崩収入	1,710,394
収入合計(a)	413,747,708
人件費支出	316,511,103
事業費支出	25,235,408
事務費支出	49,629,989
貸付事業支出	30,000
共同募金配分金及び分担金	468,934
助成金支出	8,576,188
負担金支出	5,749,330
その他の支出	316,389
固定資産取得支出	3,093,980
長期運営資金借入金元金償還支出	2,000,000
積立資産支出	2,047,720
支出合計(b)	413,659,041
収支差額(a)-(b)	88,667

みんな
いっしょに
大きくな～れ!

いな



ボランティアセンター
イメージキャラクター
いな

熊野市ボランティアセンター
登録ボランティア数
団体：32 個人：8名
合計：1,617名
令和元年6月1日現在

ボランティアに少し興味が…

日頃あまり気づかないことでも、気をつけてみると少しの協力で解決できること、助かることがあるかもしれません。まずは、身の回りで出来ることを探してみるのもいいかもしれませんね。

当センターでは、いくつかのボランティア講座を開催する予定です。広報誌「いな」や地元新聞などに掲載しますので是非ご活用ください。また、ボランティアに関して、分からないことなどがあればお気軽にご相談ください。



社協ふれあいフェスタで、ちびっ子ボランティアたちが活躍!

6月16日(日)、熊野市保健福祉センターで開催された「社協ふれあいフェスタ」にちびっ子ボランティアが参加しました。

事前会議を行い、当日活動する内容を考えるとともに、たくさんのお客さんがコーナーに来てくれるよう、看板のデザインも話し合いながら工夫して作りました。



頑張りました!



当日は4グループに分かれて、募金活動(三重ボランティア基金)やアイスの実入りサイダー、くまちゃんクッキーの販売を行いました。子供達が販売したものは大好評!長時間の活動にも関わらず、みんなで一生懸命頑張って活動しました♪

担当者より一言

申し遅れましたが、今年度よりボランティアセンターの担当になりました西^{にし}里^{さとみ}美です。

社会人2年目となりました。1年目の頃は右も左も分からない状態でしたが、やっと余裕が出てきたように思います。また、ボラセン担当になったからには、たくさんの方のボランティアの方と関わり、様々な経験をしていきたいと思っています。若い力を活かして頑張りますのでどうぞよろしくお願いいたします!

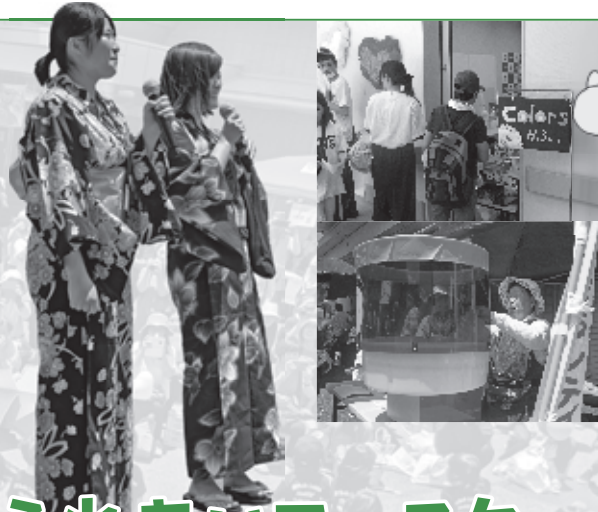


熊野市ボランティアセンター
(熊野市社会福祉協議会内)

住所：熊野市井戸町1150番地
電話：0597-89-5000
FAX：0597-89-3068
担当：西里美

6/7 なんでも講座 入鹿中学校

1年生を対象に車いすや高齢者疑似体験の他、今回は熊野市地域包括支援センター職員による認知症講話も。生徒が各々で考える姿も見受けられ、認知症や障がい等に対する正しい理解とあたたかいまちづくりにつながればと思います。



6/16 第14回社協ふれあいフェスタ ～よろこびのたねをまこう～

「地域福祉を考える1日」として、市内各団体やボランティア等の皆さまのご協力をいただき、盛大に開催することができました。ありがとうございました。

熊野市保健福祉センター



こんなことやりました



やります

8/22

福祉委員研修会
熊野市保健福祉センター
14:00～



これからの地域づくりを
わかりやすく学びます。

講師：板井 正斉 准教授
皇學館大学

8/28

熊野市戦没者追悼式
13:30～熊野市民会館

どなたでもご参加
いただけます。



戦没者を追悼し、
平和を祈念して
開催します。

おまかせ
ください
無料法律相談所

◇開設日 7月16日(火)
8月20日(火)
◇相談員 片山 眞洋 弁護士
熊野市保健福祉センター
1階相談室
◇時間 13時から
◇相談内容 民事全般(相続、離婚、雇用、他)
※開催日前日の15時までにご予約ください。
※相談は一人15分程度で予約順です。
担当 地域福祉係 西

リサイクル情報

家庭で使わなくなった介護用品や乳幼児用品、また、「譲って欲しい!」といった品物を登録し、地域でリサイクルする制度です。お互いに譲り合う当制度を是非ご活用下さい。
当制度に関する情報は、熊野市保健福祉センター玄関にある掲示板または、熊野市社会福祉協議会ホームページ(熊野市社協で検索 リサイクルのページ)でご覧ください。



担当 地域福祉係 榎本

H30年度
社協会費の報告

皆様からの貴重な会費は、平成30年度も様々な地域福祉活動に活用させて頂きました。いつも応援ありがとうございます。

- ◆加入状況 賛助会員108件、団体会員9件、個人会員96件 計 213件 (1,085,000円)
- ◆活用させていただいた事業

・ふれあいいきいきサロン事業	420,000円
・ふれあいフェスタ、ミニフェスタ	160,000円
・広報事業(福祉くまの)	359,000円
・相談事業(無料法律相談)	146,000円

三重県社協からの お知らせ

福祉・保育・看護の就職フェア
福祉・保育・看護のお仕事をお探しの方を対象に、就活応援セミナーと就職相談会を開催します。

◆日時 令和元年7月21日(日)
就活応援セミナー
10時30分~12時
福祉・保育・看護の就職フェア
13時~15時30分
◆会場 メッセウィングみえ
(津市北川路町19-1)

◆対象 福祉・保育・看護の職場に就職希望または関心の一般・学生
※津新町駅から無料シャトルバス運行
※託児室あり(予約制/12締切)
◆申し込み、問い合わせ
三重県社会福祉協議会
三重県福祉人材センター
☎059-227-5160

くましゃんに挑戦!
マッチ棒クイズ

こんにちは! くましゃんだよ!
梅雨のジメジメを「マッチ棒クイズ」でスッキリさせてね!

もんだい 1 3本動かして
反対向きに!

もんだい 2 1本動かして
正しい式に!

正解者3名にステキなプレゼント!
ハガキは、〒519-4324 熊野市井戸町1150番地 熊野市社会福祉協議会 福祉くまの係へ。
メールは、ホームページの「おてがみ」から。(どちらも7月30日必着で!)



前号の正解者は、徳田靖兒さん、濱中遥さん、前田マリ子さんでした。おめでとうございます。

◆前号のこたえ

もんだい1

もんだい2

あとがき

今年は見事なくらい良いお天気の中「社協ふれあいフェスタ」を開催することができました。大勢の方の協力と、たくさんの方のご来場により、天気も良い分いつもより盛大に開催できた気がします。▼フェスタは上天気でしたが、そうはいっても季節は梅雨…。しかし、何でも前向きに考えることが大切です。新しい傘でも買って、雨も楽しみましょうか!
(あきひと)

ケータイで

熊野市の人口と高齢化率

世帯数 8,886世帯
人口 16,826人 (男7,733人/女9,093人)
65歳以上 7,246人 (男2,967人/女4,279人)
熊野市の高齢化率 43.06%
(令和元年6月1日現在)

くましゃんおみくじ

熊野市社会福祉協議会のホームページには「おみくじ」のページがあります。あくまでも参考までに、今日の運勢を占ってみませんか? 良い結果が出るまで何度でもどうぞ。

